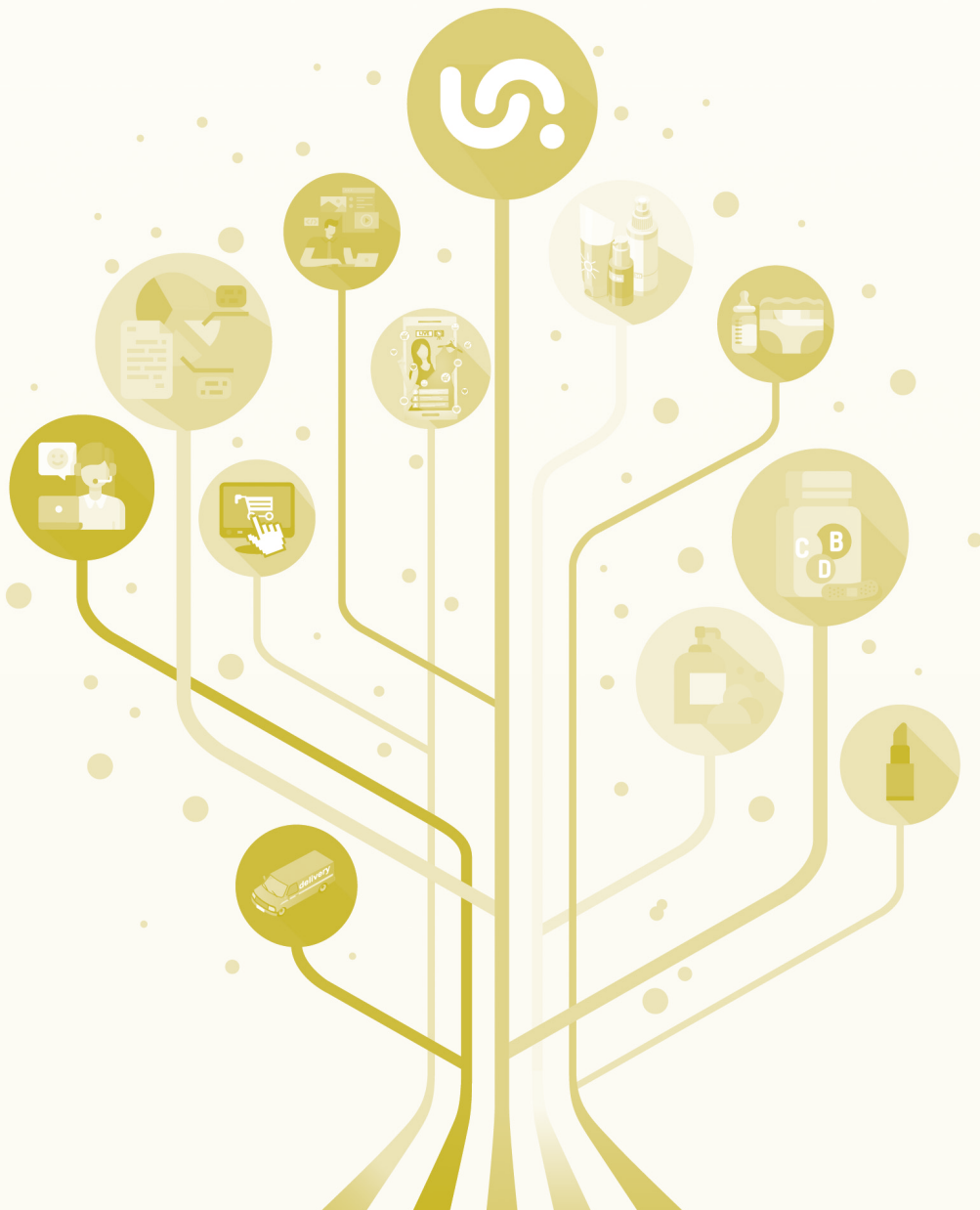


目錄

2	公司簡介
3	公司資料
5	財務摘要
6	管理層討論及分析
15	其他資料
21	中期簡明綜合全面收入表
23	中期簡明綜合財務狀況表
25	中期簡明綜合權益變動表
26	中期簡明綜合現金流量表
28	中期簡明綜合財務資料附註



公司簡介

优趣汇控股有限公司(「本公司」或「我們」，連同其附屬公司為「本集團」)是中國領先的品牌電子商務零售及批發解決方案提供商，戰略性地專注於日本品牌快速消費品，包括成人個人護理產品、嬰幼兒個人護理產品、美妝產品、健康產品及其他等產品類別。本集團與主要品牌合作夥伴以及電子商務平台均保持長期深入合作，本集團2022年上半年銷售收入主要受到COVID-19疫情影響，較去年同期下降了24.1%，達人民幣1,124.4百萬元。

本集團是品牌合作夥伴、電子商務平台及客戶之間的橋梁。我們主要通過分銷方式及服務費方式經營我們的業務。在分銷模式下，我們向選定的品牌合作夥伴購買產品，管理中國及跨境供應鏈，通過全渠道營銷識別及接觸目標客戶，並通過我們所經營的網店向客戶出售產品(我們稱之為企業對客戶(B2C)模式)，或向電子商務平台或其他分銷商出售產品，該等電子商務平台或分銷商將產品售予客戶(我們稱之為企業對企業(B2B)模式)。在服務費方式下，作為對B2C模式及B2B模式的補充，我們亦向品牌合作夥伴或其他客戶提供解決方案，並收取服務費。本集團2022年上半年，B2B模式下的一般貿易及跨境電子商務銷售收入較去年同期分別下降了25.7%和27.2%，而B2C模式下的一般貿易及跨境電子商務銷售收入較去年同期分別下降了12.9%和31.0%，服務費模式下的收入較去年同期增長8.4%。

本集團將持續深耕業務領域，提升整體運營效率，同時緊抓行業發展趨勢，洞悉消費者消費需求，為品牌合作夥伴提供更為前瞻性的運營服務，為電子商務平台引入更多消費流量，為客戶帶來更多優質有趣的商品。

公司資料

董事

執行董事

王勇先生(主席兼首席執行官)

沈宇先生

松本良二先生

非執行董事

中山國慶先生

獨立非執行董事

吳錦華先生

魏航先生

辛洪華女士

聯席公司秘書

沈宇先生

司徒嘉怡女士(ACG, HKACG)

審核委員會

吳錦華先生(主席)

魏航先生

辛洪華女士

薪酬委員會

魏航先生(主席)

辛洪華女士

王勇先生

提名委員會

王勇先生(主席)

吳錦華先生

魏航先生

授權代表

沈宇先生

司徒嘉怡女士(ACG, HKACG)

核數師

羅兵咸永道會計師事務所

執業會計師

註冊公眾利益實體核數師

香港

中環

太子大廈22樓

法律顧問

有關香港及美國法律：

高偉紳律師行

香港

中環

康樂廣場1號怡和大廈27樓

合規顧問

邁時資本有限公司

香港

灣仔港灣道25號

海港中心19樓08室

公司資料

註冊辦事處

Campbells Corporate Services Limited
Floor 4, Willow House, Cricket Square
Grand Cayman KY1-9010
Cayman Islands

總部

中國
上海市
浦東新區
張楊路2389弄4號
LCM置匯旭輝廣場C座17樓

香港主要營業地點

香港
銅鑼灣
勿地臣街1號
時代廣場二座31樓

開曼群島股份過戶登記總處

Campbells Corporate Services Limited
Floor 4, Willow House, Cricket Square
Grand Cayman KY1-9010
Cayman Islands

香港證券登記處

香港中央證券登記有限公司
香港
灣仔
皇后大道東183號
合和中心
17樓1712至1716號舖

主要往來銀行

星展銀行(香港)有限公司
香港
皇后大道中99號
中環中心11樓

三井住友銀行香港分行
香港
中環港景街1號
國際金融中心一期7-8樓

股份代號

2177

公司網站

www.youquhui.com

上市日期

2021年7月12日

財務摘要

收入下滑

- 主要受COVID-19疫情影響，本集團截至2022年6月30日止六個月錄得收入為人民幣1,124.4百萬元，同比減少24.1%。

毛利率降低、促銷及廣告開支減少

- 因本集團為應對外部不利的環境，B2C業務採取了低毛利率、低推廣費率的銷售策略，2022年上半年毛利率為24.4%，去年同期毛利率為32.2%，促銷及廣告開支同比下降34.2%。

淨虧損

- 本集團截至2022年6月30日止六個月錄得淨虧損為人民幣31.6百萬元，而本集團截至2021年6月30日止六個月錄得淨利潤為人民幣35.0百萬元。

經營活動現金流改善

- 經營活動現金流由截至2021年6月30日止六個月的人民幣負36.1百萬元轉正至截至2022年6月30日止六個月的人民幣13.0百萬元。

管理層討論及分析

概覽

2022年上半年，受COVID-19疫情反彈及中國政府採取相應的預防及管控措施影響，其中包括上海及周邊地區全域靜態管理，導致面向上海地區的物流供應鏈受到持續及重大影響及本集團於上海及周邊的倉庫在2022年上半年斷續封停，使這些倉庫發貨嚴重受阻。2022年上半年本集團於上海及周邊地區的經營受到不利影響。同時，受COVID-19疫情影響，消費者信心下降，市場的消費需求和熱情減退，對本集團2022年上半年業績造成衝擊，總收入較去年同期下降了24.1%。

2022年上半年，本集團因其主要依託的某電商平台的成人個人護理及美妝產品業務出現萎縮而採取降價促銷手段及主動優化管理庫存。同時，本集團於2022年上半年對庫存中效期不佳的產品計提了較大的存貨跌價準備及因品牌方降低市場投入導致本集團獲得的供應商支持一定程度減少。電商行業流量成本的持續走高等其他不利因素均對本集團的業務產生不利影響。上述原因致使本集團於截至2022年6月30日止六個月內出現較大虧損。

為應對財務表現的下滑，本集團採取了一系列的措施，包括但不限於：繼續加深與主要品牌的合作關係、加大抖音(其收入增長達389%)等平台投入、提升促銷推廣的投放效率、進一步優化庫存結構及庫存管理(尤其是境內庫存)、削減並優化人員結構等，相關效果將會在今年下半年體現。

主要財務數據分析

收入

本集團2022年上半年總收入較去年同期下降了24.1%，主要原因是受上海及周邊地區COVID-19疫情影響及我們主要依託的某電商平台的個護及彩妝品類在整體電商領域的市場份額走低。自2022年6月起，國內大部分地區疫情緩解，初步走出疫情的不利影響。今年下半年，本集團將著力於擴大銷售，以彌補上半年業績的不足。

管理層討論及分析

按業務線劃分的收入絕對金額及佔總收入的百分比

	未經審核			
	截至6月30日止六個月			
	2022年		2021年	
	人民幣千元	%	人民幣千元	%
商品銷售				
B2B	516,443	45.9	699,694	47.2
一般貿易	347,163	30.9	467,180	31.5
跨境電子商務	169,280	15.1	232,514	15.7
B2C	593,807	52.8	768,362	51.9
一般貿易	306,946	27.3	352,331	23.8
跨境電子商務	286,861	25.5	416,031	28.1
提供服務	14,139	1.3	13,043	0.9
總計	1,124,389	100.0	1,481,099	100.0

其中，按產品類別劃分的商品銷售收入的絕對金額及佔商品銷售收入的百分比如下：

	未經審核			
	截至6月30日止六個月			
	2022年		2021年	
	人民幣千元	%	人民幣千元	%
商品銷售				
成人個人護理產品	731,527	65.9	919,613	62.6
嬰幼兒個人護理產品	143,349	12.9	247,295	16.8
美妝產品	116,323	10.5	172,798	11.8
健康產品	70,196	6.3	80,591	5.5
其他	48,855	4.4	47,759	3.3
總計	1,110,250	100.0	1,468,056	100.0

附註：其他主要是指家居用品。

管理層討論及分析

B2B一般貿易的銷售收入下降了25.7%，主要是某重要嬰幼兒個人護理產品品牌除受COVID-19疫情影響外，母嬰市場需求因整體出生率下降而降低、且該品牌競爭力有所減弱，市場份額被其他品牌侵蝕。此外，某重要成人個人護理產品品牌因其產品宣傳用語受品牌方主體變更而限制導致銷售嚴重下滑。

B2C一般貿易的銷售收入下降了12.9%，主要是由於疫情影響，部分被某重要成人個人護理產品品牌的銷售增長所抵銷。

B2B跨境電子商務的銷售收入下降了27.2%，主要是由於疫情影響及某重要嬰幼兒個人護理產品品牌競爭力減弱，平台出貨意向較低。


B2C跨境電子商務的銷售收入下降了31.0%，主要是由於疫情影響及某重要成人個人護理產品品牌因其產品宣傳用語受品牌方主體變更而限制導致銷售嚴重下滑，以及由疫情引起的對美妝產品需求的大幅下降。此外，某主要嬰幼兒個人護理產品的業務重心已由跨境電子商務模式轉移至一般貿易模式，對應銷售收入也大幅降低。

服務收入佔比提升主要是由於本集團承接了某健康產品的一般貿易下的代運營服務，此外，數據營銷業務在本期也有較好的表現。

毛利及毛利率

本集團截至2022年6月30日止六個月的整體毛利率為24.4%，去年同期則為32.2%，主要由於：(i)本集團為應對宏觀環境的不利影響採取低毛利率、低推廣費率的銷售策略；(ii)本集團採取降價促銷的手段主動清理庫存並對庫存中效期不佳的產品計提了較大的存貨跌價準備；及(iii)因市場業績不佳，品牌方降低對本集團促銷推廣的支持力度。


 管理層討論及分析


 按業務線劃分的毛利及毛利率

	未經審核			
	截至6月30日止六個月			
	2022年		2021年	
	人民幣千元	%	人民幣千元	%
商品銷售				
B2B	48,280	9.3	104,157	14.9
一般貿易	16,853	4.9	67,953	14.5
跨境電子商務	31,427	18.6	36,204	15.6
B2C	222,677	37.5	368,219	47.9
一般貿易	104,504	34.0	157,741	44.8
跨境電子商務	118,173	41.2	210,478	50.6
提供服務	2,838	20.1	4,271	32.7
總計	273,795	24.4	476,647	32.2

其中，按產品類別劃分的商品銷售的毛利及毛利率如下：

	未經審核			
	截至6月30日止六個月			
	2022年		2021年	
	人民幣千元	%	人民幣千元	%
商品銷售				
成人個人護理產品	129,929	17.8	252,166	27.4
嬰幼兒個人護理產品	43,847	30.6	87,682	35.5
美妝產品	50,640	43.5	82,870	48.0
健康產品	23,877	34.0	26,030	32.3
其他	22,664	46.4	23,628	49.5
總計	270,957	24.4	472,376	32.2

附註：其他主要是指家居用品。

管理層討論及分析

B2B一般貿易的毛利率較去年同期下降了9.7%，主要是因為某一個重要嬰幼兒個人護理產品品牌和某三個主要成人個人護理產品品牌的供應商因市場行情原因，本集團獲得的供應商支持一定程度減少，且本集團在該模式下為降低庫存而降價清理了庫存。

B2C一般貿易的毛利率較去年同期下降了10.7%，主要原因為本集團採取低毛利率、低推廣費率的銷售策略。此外，某重要嬰幼兒個人護理產品品牌在天貓平台的售價隨其他銷售渠道的價格差而被迫下降。

B2B跨境電子商務的毛利率較去年同期提升了3.0%，主要受益於本集團優化渠道結構，加大了某高毛利渠道的業務比重。此外，某美妝品牌獲得該模式下的供應商支持減少。

B2C跨境電子商務的毛利率較去年同期下降了9.4%，主要由於某重要成人個人護理產品品牌因其產品宣傳用語受品牌方主體變更而限制導致流量嚴重下滑，本集團採取降價促銷手段在多個渠道消化庫存。此外，本期銷量不佳而導致該模式下的成人個人護理和美妝產品的庫存水準提高，本集團對效期不佳的存貨計提了較多的存貨跌價準備。

經營利潤及每股收益

受本集團收入毛利下降的影響，本集團截至2022年6月30日止六個月錄得經營虧損人民幣41.2百萬元(去年同期為經營利潤人民幣66.7百萬元)。其中，促銷及廣告開支下降34.2%，是本集團控制市場推廣費的投放、提高推廣效率所致；人力資源成本與去年同期持平；本期未發生上市費用；其他收益/(虧損)淨額主要是匯兌損失。

本集團截至2022年6月30日止六個月的每股虧損為人民幣0.20元，去年同期則為每股收益人民幣0.26元(以上市前的股數擴股後為基準)。



管理層討論及分析

流動資金及財務資源

截至2022年6月30日止六個月，本集團主要以經營所得現金以及銀行借款滿足現金需求。截至2022年6月30日，現金及現金等價物為人民幣243.2百萬元。現金及現金等價物包括貨幣資金、銀行存款及其他原到期時間不超過三個月(含三個月)的短期高流動性投資。本集團的現金及現金等價物大部份以人民幣、美元及日元呈列。

截至2021年6月30日止六個月及2022年6月30日止六個月的現金流量如下：

	未經審核	
	截至6月30日止六個月	
	2022年	2021年
	人民幣千元	人民幣千元
經營活動所得／(所用)現金淨額	13,023	(36,097)
投資活動(所用)／所得現金淨額	(56,190)	66,552
融資活動(所用)／所得現金淨額	(168,095)	68,920
現金及現金等價物(減少)／增加淨額	(211,262)	99,375
期初現金及現金等價物	442,085	252,334
匯率變動之影響	12,340	(26,159)
期末現金及現金等價物	243,163	325,550

截至2022年6月30日止六個月，經營活動所得現金淨額為人民幣13.0百萬元，主要指經營所用現金人民幣2.3百萬元加收回所得稅人民幣14.9百萬元。經營活動現金流較同期有大幅改善，主要是由於本集團積極減少庫存水準、降低存貨採購，以改善經營活動現金流。

投資活動所用現金淨額為人民幣56.2百萬元，主要是由於支付關聯方借款擔保金人民幣61.1百萬元。

融資活動所用現金淨額為人民幣168.1百萬元，主要是由於現金流改善、本集團積極歸還借款淨額人民幣154.8百萬元所致。

資本架構

於2022年6月30日，本集團的資產負債比率為23.0%(2021年12月31日：16.8%)，資產負債比率按債務淨額除以總權益計算。債務淨額按借款總額(包括計息借款及租賃負債)減現金及現金等價物及流動投資(即按公允價值計入損益的金融資產)計算。資產負債比率的提高主要是由於本期支付去年雙十一相關的應付賬款，引起現金水準大幅下降。

銀行及其他借款、資產押記

本集團採取積極的融資政策。於2022年6月30日，本集團的借款總額為人民幣426.8百萬元，主要由銀行借款構成。於2022年6月30日，本集團借款中有折合人民幣127.8百萬元的借款以存貨或應收賬款抵押，有折合人民幣295.2百萬元的借款由本公司及其附屬公司、商業銀行或其他金融機構擔保。於2022年6月30日，本集團的借款利率主要是固定利率。

於2022年6月30日，本集團的未動用銀行融資為人民幣336.8百萬元。

以上借款有效增加本集團對COVID-19疫情帶來不確定風險的抵抗能力，為本集團政策運營及快速發展提供了充足的資金儲備。

銀行貸款條件

本集團的附屬公司優趣匯香港有限公司於2021年2月5日與星展銀行(香港)有限公司簽署了銀行授信合同(「**銀行授信合同**」)，授信貸款總金額為不超過人民幣22,000,000元及205,000,000港元，星展銀行(香港)有限公司提供授信貸款的條件之一是王勇先生應持續為本公司的主要受益股東。如王勇先生喪失本公司的主要受益股東地位，並且本集團未能和星展銀行(香港)有限公司商議出可接受的解決方案，則優趣匯香港有限公司可能失去該等貸款資金來源。銀行授信合同無有效期。截至2022年6月30日，優趣匯香港有限公司自星展銀行(香港)有限公司獲得的貸款餘額為8,629,616.8美元。

資本開支與資本承諾

於截至2022年6月30日止六個月，本集團的資本開支為人民幣0.2百萬元(2021年同期為人民幣3.3百萬元)。於2022年6月30日，本集團並無重大的資本承諾。

重大投資及資本資產的未來計劃

於2022年6月30日，本集團並無任何重大投資及資本資產的其他計劃。

所持重大投資

於截至2022年6月30日止六個月，本集團並無於任何其他公司的股權中持有任何重大投資。

附屬公司及聯營公司的重大收購及出售

於截至2022年6月30日止六個月，本集團並未進行有關附屬公司及聯營公司的重大收購及出售。



管理層討論及分析

僱員及薪酬政策

於2022年6月30日，本集團合計共擁有470名員工，其中大部份員工位於中國，包括上海，杭州，北京等。本集團薪酬乃經參考市況以及僱員個人的表現、資質及經驗而釐定。根據本集團及僱員個人的表現，本集團提供具競爭力的薪酬待遇以挽留員工，包括薪金、酌情花紅及福利計劃。除在職培訓外，我們亦採用培訓政策，向僱員提供多種內部及外部培訓。於截至2022年6月30日止六個月，本公司與員工的關係穩定。我們並無經歷任何對我們的業務活動造成重大影響的罷工或其他勞工糾紛。

外匯風險

於截至2022年6月30日止六個月，本集團主要在中國大陸經營業務且大部份交易以人民幣結算。外匯風險是受外匯匯率變化而產生虧損的風險。人民幣及本集團業務營運所用的其他貨幣之間的匯率波動或會影響我們的財務狀況及經營業績。我們承擔的外匯風險主要來自美元和日元對人民幣匯率變動。於截至2022年6月30日止六個月，本集團並無使用金融工具對沖任何外幣波動。

或有負債

於2022年6月30日，本集團並無任何重大或有負債。

期後事項

本集團於2022年6月30日後及至本報告日期並無重大期後事項。

對COVID-19疫情爆發的應對

今年3月開始，COVID-19疫情在上海及全國多地爆發。為了儘快控制疫情，中國政府實施了包括全域靜態管理在內的嚴格的管控措施，導致本公司位於上海的總部辦公室被封閉超過兩個半月的時間，長時間居家辦公的人數約為本公司總人數的30%，北京、杭州等員工亦有不同程度的影響。

我們迅速採取了一系列措施，包括完善各類預案，及時成立緊急應對小組，安撫員工，及時瞭解員工的困難，想盡一切辦法採購食物和生活物資，分發給被封控在家的上海員工；確保會議系統、OA等運作正常，緊急上線電子簽章系統，緊急排除機房斷電事故等，確保遠端工作的有序開展，減輕疫情的不利影響。

管理層討論及分析

此外，我們的一主要倉庫及上海周邊的若干倉庫因COVID-19疫情在今年上半年斷續封庫致作業停止，以及因上海疫情外泄、周邊嚴格的管控措施，對供應鏈和物流效率造成了持續和重大的影響。今後，我們將可能考慮物流和倉儲更加合理的規劃，以應對不時可能發生的疫情管控，減少供應鏈斷鏈風險。

展望

新冠疫情今年年初在香港、3月份開始在上海及全國多地多點爆發。長時間的全域靜態管理，對經濟造成了顯著影響，使今年上半年本公司業績承壓。

2022年下半年，我們將積極應對，砥礪前行，實施以下策略：

- 我們將在繼續鞏固以天貓、京東為代表的內容電商平台的基礎上，重點加大抖音等興趣電商平台的投入力度，完善全渠道佈局的戰略；
- 我們將繼續堅持放眼全球、深耕日本的品牌開拓戰略，重點引入有科技感、高品質的品牌，穩固本集團在日本品牌快速消費品電子商務解決方案市場的領先地位；
- 我們將持續改善本公司的盈利能力和資產品質，進一步優化庫存管理，實現良好的運營現金流；及
- 我們將加大對人才發展的投入，優化考評機制和培訓體系，通過股權激勵等方式鼓勵員工和本公司一起創新奮鬥，提升員工的歸屬感。

其他資料

企業管治常規

本集團致力維持高水準的企業管治，以保障本公司股東權益並提升企業價值及責任性。本公司已採納香港聯合交易所有限公司(「聯交所」)證券上市規則(「上市規則」)附錄十四所載之《企業管治守則》(「企業管治守則」)作為其管治守則。於截至2022年6月30日止六個月期間，除下文所披露者外，本公司一直遵守企業管治守則項下之所有適用守則條文。本公司將繼續檢討並監察其企業管治常規，以確保遵守企業管治守則。

根據企業管治守則的守則條文第C.2.1條，董事會主席及首席執行官角色應予以區分及由不同人士擔任。

本公司董事會主席及首席執行官的角色目前由王勇先生擔任。鑒於王勇先生自本集團成立以來對本集團作出的巨大貢獻及其豐富的經驗，本集團認為由王勇先生擔任本公司的董事會主席及首席執行官將為本集團提供強有力及貫徹一致的領導，並有利於有效實行本集團的業務策略。本集團認為，王勇先生擔任本公司的董事會主席及首席執行官乃屬恰當並有利於本集團的業務發展及前景，故現時無意劃分董事會主席及首席執行官之職權。

儘管這將造成偏離企業管治守則之守則條文第C.2.1條，但董事會認為此架構將不會損害本公司董事會與管理層之間的權責平衡，理由為(i)董事會擁有充足的制衡機制，原因為董事會作出的決策須經至少過半董事批准，且董事會由三名執行董事，一名非執行董事和三名獨立非執行董事組成，符合上市規則的規定；(ii)王勇先生及其他董事知悉並承諾履行董事的誠信責任，當中規定(其中包括)彼為本公司利益及最佳利益行事，並將為本集團作出相應決策；及(iii)董事會由經驗豐富的優質人才組成，其會定期會面以討論影響本公司營運的事宜，確保權責平衡。此外，本集團的整體戰略及其他主要業務、財務及經營政策乃經董事會及高級管理層詳盡討論後共同制定。董事會將繼續審閱本集團企業管治架構的成效，以評估是否有必要分離本公司董事會主席及首席執行官的角色。

其他資料

人力資源管理及內控

員工是本集團可持續發展的基礎。我們致力於向所有符合資格的應聘人員提供平等就業機會，不因年齡、國籍、種族、宗教信仰、性取向、性別、膚色等而產生就業歧視。同時，本集團實行公平合理的薪酬管理和績效考核制度，並提供有利於員工職業發展的內部培訓和分享會。

於2022年6月30日，本集團共聘用員工470名，其中女員工的佔比為71.3%。

本集團致力於維持高水準的企業管治。全體員工必須恪守本集團的行為準則。我們會定期回顧及更新我們的內控政策、程序和指引，使之符合外部監管和內部管控之最新要求。所有新入職的員工都必須接受必要的培訓。本公司設立了專用郵箱受理任何不當行為的檢舉。內部審核部門負責開展內部合規的審查，並向管理層匯報。2022年上半年，本集團組織了35場員工培訓，內容包含業務介紹、行業及市場理解、企業文化及綜合能力提升等。

企業社會責任

本集團一直視企業社會責任為我們經營活動不可或缺的組成部分，包括節能減排、綠色辦公、關愛員工、關懷社區等。


本集團一直關注社區的需求，並承擔其企業責任為社會作出貢獻。2022年上半年，新冠疫情在上海爆發。我們向經營所在地浦東新區洋涇街道捐贈了價值為人民幣92,614元的防疫物資，包括衛生用品、洗漱用品、口腔清潔用品等，以實際行動助力抗疫，踐行企業社會責任。

董事進行證券交易的標準守則

本公司已採納上市規則附錄十所載的上市發行人董事進行證券交易的標準守則(「標準守則」)，作為董事進行證券交易的行為守則。經向全體董事作出具體查詢後，各董事已確認，彼等於相關期間一直遵守標準守則所載的標準規定。本公司並無知悉可能掌握本公司內幕消息的僱員違反標準守則的事件。

中期股息

董事會決議不派付截至2022年6月30日止六個月期間的任何中期股息(截至2021年6月30日止六個月：無)。



其他資料

審核委員會

董事會已設立審核委員會(「**審核委員會**」)，成員包括三名獨立非執行董事吳錦華先生、魏航先生及辛洪華女士，吳錦華先生為審核委員會主席。審核委員會的首要職責是審閱本公司的財務資料，以及監管本公司的財務申報制度、風險管理及內部監控程序。

中期財務資料乃未經審核，亦未經核數師審閱，審核委員會已與董事會共同審閱本集團截至2022年6月30日止六個月的未經審核簡明中期業績。

董事資料之變動

獨立非執行董事吳錦華先生自二零二二年六月二十九日起擔任華潤水泥控股有限公司(股份代號：1313，其已發行股份於聯交所主板上市)獨立非執行董事、審核委員會主席、提名委員會成員、薪酬與考核委員會成員及風險與合規委員會成員。

除上文披露者外，於2022年6月30日，董事確認概無資料須根據上市規則第13.51B(1)條予以披露。

購買、出售或贖回本公司之上市證券

於截至2022年6月30日止六個月，本公司或其任何附屬公司概無購買、出售或贖回任何本公司上市證券。

2022年受限制股份單位計劃

本公司已採納2022年受限制股份單位計劃(「**計劃**」)，自2022年6月22日起生效(「**採納日期**」)，旨在肯定及獎勵參與者對本集團的貢獻，藉此吸引最佳人才，並向彼等提供額外獎勵，以維持並進一步推動本集團業務的成功。計劃自採納日期起生效，有效期為五年。有關計劃詳情列載於日期為2022年5月31日之本公司通函中。

2022年受限制股份單位計劃並不構成根據上市規則第17章的購股權計劃，而屬本公司之酌情計劃。

截至2022年6月30日止六個月，本公司並無授予計劃下的任何受限制股份單位。

上市所得款項用途

本公司於2021年7月12日(「上市日期」)在聯交所主板上市，扣除包銷費用、佣金以及估計開支後，上市所得款項總淨額約為320百萬港元。

上市所得款項按及將持續按日期為2021年6月28日的招股章程(「招股章程」)[「未來計劃及所得款項用途」一節所披露的計劃動用，即：

項目	佔總額的 概約百分比 (%)	上市後獲分配 的所得款項 淨額金額 (百萬港元)	於2022年 6月30日 已動用金額 (百萬港元)	於2022年 6月30日 未動用金額 (百萬港元)
用於投資社交媒體營銷及廣告、發展自主品牌、豐富品牌組合及加強供應鏈管理	54.3%	174	108	66
豐富我們的健康產品品牌及產品種類 (尤其是OTC藥品)	15.7%	50	50	0
加強我們的技術系統及數據分析能力	7.0%	22	8	14
尋求對技術公司及O2O服務提供商的 戰略投資	13.0%	42	0	42
營運資金及一般企業用途	10.0%	32	32	0
合計	100%	320	198	122

除上述披露者外，自上市日期起，本集團並無動用其他任何比例的所得款項淨額，並將繼續按照本公司招股章程所載之擬定用途逐步動用餘下所得款項淨額並預計於2024年12月31日使用完畢。預期的時間表是基於本公司當前對未來市場狀況和業務經營情況作出的最佳估計，並將根據未來市場狀況的發展和實際業務需要進行調整。

其他資料

董事及最高行政人員於股份、相關股份及債券中擁有的權益及淡倉

於2022年6月30日，董事及本公司最高行政人員於本公司或任何相聯法團(定義見證券及期貨條例(「證券及期貨條例」)第XV部)之股份、相關股份及債權證中擁有根據證券及期貨條例第XV部第7及第8分部須知會本公司及聯交所之權益及淡倉(包括其根據證券及期貨條例有關條文被當作或視為擁有之權益及淡倉)，或根據證券及期貨條例第352條須載入該條所述之登記冊之權益及淡倉，或根據標準守則另外須知會本公司及聯交所之權益及淡倉如下：

於本公司股份的權益：

董事姓名	身份及權益性質	所持股份數目 ⁽¹⁾	股權概約百分比
王勇先生(「王先生」) ⁽²⁾	受控法團權益	64,392,700	38.82%
松本良二先生(「松本先生」) ⁽³⁾	受控法團權益	1,000,000	0.60%

附註：

- (1) 全部所述權益均為好倉。
- (2) 由王先生全資擁有之Wisdom Oasis Holdings Limited(「Wisdom Oasis」)於本公司64,392,700股普通股中擁有權益，因此，王先生被視為於本公司64,392,700股普通股中擁有權益。
- (3) 由松本先生全資擁有之Athena Land V Holdings Limited於本公司1,000,000股普通股中擁有權益，因此，松本先生被視為於本公司1,000,000股普通股中擁有權益。

除上文披露者外，於2022年6月30日，概無董事及本公司最高行政人員於本公司或任何相聯法團(定義見證券及期貨條例第XV部)之股份、相關股份及債權證中擁有根據證券及期貨條例第XV部第7及第8分部須知會本公司及聯交所之權益及淡倉(包括其根據證券及期貨條例該等條文被當作或視為擁有之權益及淡倉)，或根據證券及期貨條例第352條須載入該條所述之登記冊之權益及淡倉，或根據標準守則須知會本公司及聯交所之權益及淡倉。

主要股東於股份及相關股份中的權益及淡倉

於2022年6月30日，以下人士(董事或本公司最高行政人員除外)於本公司股份或相關股份中擁有根據證券及期貨條例第XV部第2及3分部須向本公司及聯交所披露，或須記錄於本公司根據證券及期貨條例第336條須存置的登記冊內的權益或淡倉：

股東名稱	身份及權益性質	所持股份數目 ⁽¹⁾	股權概約百分比
Wisdom Oasis	實益擁有人	64,392,700	38.82%
Transcosmos Inc.	實益擁有人	57,264,100	34.52%

附註：

1. 全部所述權益均為好倉。

除上文所披露者外，於2022年6月30日，董事或本公司最高行政人員並不知悉任何人士(董事或本公司最高行政人員除外)於本公司股份或相關股份中擁有根據證券及期貨條例第XV部第2及3分部條文須向本公司及聯交所披露，或須記錄於本公司根據證券及期貨條例第336條存置的登記冊內之權益或淡倉。

董事購買股份或債權證之權利

除於本報告所披露者外，於截至2022年6月30日止六個月，概無任何董事或彼等各自之配偶或未成年子女獲授權透過購入本公司股份或債權證而得益，亦無董事行使任何該等權利，而本公司或其任何控股公司、同系附屬公司及附屬公司概無訂立任何安排，致使董事可取得任何其他公司之該等權利。

中期簡明綜合全面收入表

截至2022年6月30日止六個月

	附註	未經審核 截至6月30日止六個月	
		2022年 人民幣千元	2021年 人民幣千元
收入	7	1,124,389	1,481,099
營業成本	8	(850,594)	(1,004,452)
毛利		273,795	476,647
銷售及營銷開支	8	(273,686)	(364,563)
一般及行政開支	8	(35,141)	(46,389)
研發開支	8	(2,762)	(3,566)
金融資產減值虧損淨額	13	(3,456)	(859)
其他收入		10,763	7,864
其他虧損		(10,678)	(2,480)
經營(虧損)/利潤		(41,165)	66,654
財務收入	9	431	270
財務成本	9	(7,578)	(18,003)
財務成本淨額		(7,147)	(17,733)
應佔按權益法列賬之聯營公司及合營企業的淨利潤		4,929	3,541
除所得稅前(虧損)/利潤		(43,383)	52,462
所得稅抵免/(開支)	10	11,744	(17,467)
期內(虧損)/利潤		(31,639)	34,995
以下應佔：			
— 本公司擁有人		(32,538)	34,826
— 非控股權益		899	169
		(31,639)	34,995

中期簡明綜合全面收入表
截至2022年6月30日止六個月

	附註	未經審核	
		2022年 人民幣千元	2021年 人民幣千元
其他綜合收益／(虧損)			
<i>或會重新分類至損益之項目</i>			
應佔按權益法列賬之聯營公司及合營企業的其他綜合虧損		(3,284)	(1,582)
換算海外業務之匯兌差異		11,809	(11,088)
其他綜合收益／(虧損)總額		8,525	(12,670)
期內綜合(虧損)／收益總額		(23,114)	22,325
以下應佔：			
— 本公司擁有人		(24,013)	22,156
— 非控股權益		899	169
		(23,114)	22,325
本公司擁有人應佔(虧損)／利潤的每股(虧損)／收益			
— 每股基本(虧損)／收益(人民幣)	11	(0.20)	0.26
— 每股攤薄(虧損)／收益(人民幣)	11	(0.20)	0.26

上述中期簡明綜合全面收入表應與隨附附註一併閱讀。

中期簡明綜合財務狀況表

於2022年6月30日

		未經審核 2022年 6月30日 人民幣千元	經審核 2021年 12月31日 人民幣千元
	附註		
資產			
非流動資產			
物業、廠房及設備		10,758	25,005
無形資產		1,475	1,905
遞延稅項資產		39,885	28,951
以權益法入賬的投資		31,314	29,631
非流動資產總額		83,432	85,492
流動資產			
存貨	12	624,916	783,481
貿易及其他應收款項	13	411,568	435,054
其他流動資產		173,526	271,312
按公允價值計入損益計量的金融資產		-	5,000
受限制現金		65,320	7,550
現金及現金等價物		243,163	442,085
流動資產總額		1,518,493	1,944,482
資產總額		1,601,925	2,029,974

中期簡明綜合財務狀況表
於2022年6月30日

	附註	未經審核 2022年 6月30日 人民幣千元	經審核 2021年 12月31日 人民幣千元
權益			
股本		14	14
股份溢價		2,542,930	2,585,491
其他儲備		(1,496,991)	(1,505,516)
累計虧損		(219,931)	(187,393)
本公司擁有人應佔權益		826,022	892,596
非控股權益		(316)	(1,515)
權益總額		825,706	891,081
負債			
非流動負債			
借款	14	51,803	67,333
租賃負債		462	4,398
非流動負債總額		52,265	71,731
流動負債			
合約負債		12,440	5,879
貿易及其他應付款項	15	319,337	528,503
租賃負債		5,635	10,850
當期稅項負債		11,570	7,649
借款	14	374,972	514,281
流動負債總額		723,954	1,067,162
負債總額		776,219	1,138,893
權益及負債總額		1,601,925	2,029,974

上述中期簡明綜合財務狀況表應與隨附附註一併閱讀。

中期簡明綜合權益變動表

截至2022年6月30日止六個月

	未經審核						
	本公司擁有人應佔					非控股權益 人民幣千元	權益總額 人民幣千元
	股本 人民幣千元	股份溢價 人民幣千元	其他儲備 人民幣千元	累計虧損 人民幣千元	總計 人民幣千元		
於2022年1月1日	14	2,585,491	(1,505,516)	(187,393)	892,596	(1,515)	891,081
綜合收益/(虧損)							
期內(虧損)/利潤	-	-	-	(32,538)	(32,538)	899	(31,639)
其他綜合收益	-	-	8,525	-	8,525	-	8,525
與擁有人之交易：							
向本公司股東宣派的股息	-	(42,561)	-	-	(42,561)	-	(42,561)
非控股權益注資	-	-	-	-	-	300	300
於2022年6月30日	14	2,542,930	(1,496,991)	(219,931)	826,022	(316)	825,706
於2021年1月1日	-	2,318,000	(1,481,399)	(217,870)	618,731	(1,044)	617,687
綜合收益/(虧損)							
期內利潤	-	-	-	34,826	34,826	169	34,995
其他綜合虧損	-	-	(12,670)	-	(12,670)	-	(12,670)
與擁有人之交易：							
向股東的分派	-	-	(5)	-	(5)	-	(5)
於2021年6月30日	-	2,318,000	(1,494,074)	(183,044)	640,882	(875)	640,007

上述中期簡明綜合權益變動表應與隨附附註一併閱讀。

中期簡明綜合現金流量表

截至2022年6月30日止六個月

	未經審核	
	截至6月30日止六個月	
	2022年	2021年
	人民幣千元	人民幣千元
經營活動所得現金流量		
經營(所用)/所得現金	(2,292)	603
已收利息	431	270
已收/(已付)所得稅	14,884	(36,970)
經營活動所得/(所用)現金淨額	13,023	(36,097)
投資活動所得現金流量		
購買物業、廠房及設備	(248)	(3,330)
出售物業、廠房及設備所得款項	8	12
收購按公允價值計入損益的金融資產	(87,900)	(73,000)
出售按公允價值計入損益的金融資產所得款項及投資收入	93,050	73,038
關聯方償還貸款	-	63,200
第三方償還貸款	-	4,000
給予關聯方貸款的已收利息	-	2,632
支付關聯方擔保	(61,100)	-
投資活動(所用)/所得現金淨額	(56,190)	66,552

中期簡明綜合現金流量表
截至2022年6月30日止六個月

	未經審核	
	截至6月30日止六個月	
	2022年	2021年
	人民幣千元	人民幣千元
融資活動所得現金流量		
非控股權益供款	300	—
向股東的分派	—	(5)
第三方借款所得款項	508,621	1,007,830
支付上市開支	—	(1,248)
向第三方償還借款	(663,460)	(898,359)
向關聯方償還借款	—	(15,492)
已付利息	(7,435)	(16,111)
支付租賃負債	(6,121)	(7,695)
融資活動(所用)/所得現金淨額	(168,095)	68,920
現金及現金等價物(減少)/增加淨額	(211,262)	99,375
期初現金及現金等價物	442,085	252,334
匯率變動之影響	12,340	(26,159)
期末現金及現金等價物	243,163	325,550

上述中期簡明綜合現金流量表應與隨附附註一併閱讀。

中期簡明綜合財務資料附註

截至2022年6月30日止六個月

1 一般資料

优趣汇控股有限公司(「本公司」)根據開曼群島法律第22章公司法(1961年第3號法律，經綜合及修訂)於2019年10月31日在開曼群島註冊成立為獲豁免有限公司。本公司的註冊辦事處位於Floor 4, Willow House, Cricket Square, Grand Cayman KY1-9010, Cayman Islands。

本公司為一間投資控股公司。本公司及其附屬公司，包括結構性實體(統稱「本集團」)主要於中華人民共和國(「中國」)從事(i)向客戶銷售商品(「商品銷售業務」)，包括企業對企業模式(「B2B」)及企業對消費者模式(「B2C」)；(ii)推動品牌合作夥伴的線上運營服務(「線上運營業務」)；(iii)提供數字營銷服務(「數字營銷業務」)(統稱「上市業務」)。王勇先生為本公司最終控股股東。

本公司已完成其首次公開發售(「首次公開發售」)，其股份於2021年7月12日在香港聯交所主板上市。

除另有註明外，本中期簡明綜合財務資料以人民幣千元(人民幣千元)列報。

本中期簡明綜合財務資料已經董事會於2022年8月25日批准。

本中期簡明綜合財務資料未經審核。

2 編製基準

截至2022年6月30日止六個月的中期簡明綜合財務資料乃按照國際會計準則(「國際會計準則」)第34號「中期財務報告」編製。該等中期簡明綜合財務資料應與截至2021年12月31日止年度的年度財務報表一併閱讀，年度財務報表乃根據國際財務報告準則(「國際財務報告準則」)而編製。

3 會計政策

除下文所述者外，所採用的會計政策與截至2021年12月31日止年度之年度財務報表所採用者一致，詳情載於該等年度財務報表。

中期所得稅乃採用將適用於預期盈利總額的稅率預提。

(a) 本集團採納的新訂及經修訂準則

- 物業、廠房及設備：作擬定用途前的所得款項－國際會計準則第16號修訂本
- 虧損合約－履行合約的成本－國際會計準則第37號修訂本
- 國際財務報告準則2018年–2020年週期的年度改進
- 概念框架的提述－國際財務報告準則第3號修訂本

新訂及經修訂準則並無重大影響。

4 估計

編製中期財務資料需要管理層作出影響會計政策應用以及所呈報資產及負債、收入及開支金額的判斷、估計及假設。實際結果可能有別於該等估計。

編製此中期簡明綜合財務資料時，管理層於應用本集團會計政策時作出的重大判斷及估計不明朗因素的主要來源與就其截至2021年12月31日止年度的年度財務報表所應用者一致。

5 財務風險管理及金融工具

5.1 財務風險因素

本集團的經營活動面臨各種財務風險：市場風險(包括外匯風險以及現金流量及公允價值利率風險)、信貸風險及流動資金風險。

中期簡明綜合財務資料並不包括截至2021年12月31日止年度年度財務資料所述的全部財務風險管理資料及披露。

自2021年12月31日起風險管理政策概無變動。

5 財務風險管理及金融工具(續)

5.2 公允價值估計

按公允價值入賬或倘公允價值獲披露的金融工具可按照計量公允價值所用估值技術的輸入數據的層級分類。輸入數據在公允價值層級中被劃分為以下三個層級：

第1級： 可識別資產或負債於活躍市場上的報價(未經調整)。

第2級： 除第1級所包括的報價外，資產或負債的直接(即按價格)或間接(即從價格所得)可觀察輸入數據。

第3級： 並非基於可觀察市場數據(即不可觀察輸入數據)的資產或負債的輸入數據。

於2022年6月30日，概無以公允價值計量的金融工具。

就經常性公允價值計量而言，第1級、第2級及第3級之間於期內並無轉撥。

(i) 釐定公允價值所用的估值技術

用以估值金融工具的特定估值技術包括：

- 採用類似工具的市場報價或交易商報價；
- 貼現現金流量模型及不可觀察輸入數據，主要包括預期未來現金流量及貼現率假設；及
- 可觀察輸入數據及不可觀察輸入數據之整合，包括無風險利率、預期波幅、缺乏市場流通性貼現率及市場倍數等。

估值技術於期內並無變動。

中期簡明綜合財務資料附註

5 財務風險管理及金融工具(續)

5.2 公允價值估計(續)

(ii) 以重大不可觀察輸入數據進行公允價值計量(第3級)

下表列示第3級工具於截至2022年6月30日止期間的變動。

	按公允價值 計入損益的 金融資產 理財產品 未經審核 2022年6月30日 人民幣千元
期初結餘	5,000
添置	87,900
於損益內確認的期內收益	150
贖回	(93,050)
期末結餘	-
期內未變現收益淨額	-

5.3 按攤銷成本計量的金融資產及負債之公允價值

由於到期日較短的關係，本集團的流動金融資產(包括現金及現金等價物、受限制現金、貿易及其他應收款項及按公允價值計入損益的金融資產)及金融負債(包括借款、租賃負債、貿易應付款項、其他應付款項、應付股息、應付利息及退款負債)之賬面值均與其公允價值相若。

6 分部資料

本集團的主要經營決策者(「主要經營決策者」)已確定為首席執行官。主要經營決策者於作出有關分配資源的決策及評估本集團的表現時審閱本集團的整體合併業績。本集團主要在中國開展業務。於2021年12月31日及2022年6月30日，大部分非流動資產均位於中國。本集團的所有收入均來自中國。

因此，並未呈列截至2022年6月30日止六個月的分部資料。

7 收入

(a) 截至2022年及2021年6月30日止六個月之收入載列如下：

	確認時間	未經審核 截至6月30日止六個月	
		2022年 人民幣千元	2021年 人民幣千元
商品銷售			
— B2B	於某一時間點	516,443	699,694
— B2C	於某一時間點	593,807	768,362
提供服務			
— 線上運營服務	於一段時間內	5,430	1,126
— 數字營銷及其他服務	於一段時間內	8,709	11,917
		1,124,389	1,481,099

(b) 按地理市場劃分之收入

本集團截至2022年及2021年6月30日止六個月之所有收入均於中國產生。

(c) 主要客戶資料

截至2022年及2021年6月30日止六個月，佔總收入10%以上的外部客戶收入載列如下。

	未經審核 截至6月30日止六個月	
	2022年 人民幣千元	2021年 人民幣千元
客戶A	457,346	472,464

8 按性質劃分的開支

	未經審核 截至6月30日止六個月	
	2022年 人民幣千元	2021年 人民幣千元
已售商品成本	839,292	995,679
銷售及營銷開支	113,749	172,876
倉儲及物流開支	108,766	139,796
僱員福利開支	79,276	78,445
折舊及攤銷費用	10,979	9,174
辦公開支	1,569	2,783
核數師酬金	1,190	500
上市開支	-	10,807
其他	7,362	8,910
	1,162,183	1,418,970

9 財務成本淨額

	未經審核 截至6月30日止六個月	
	2022年 人民幣千元	2021年 人民幣千元
財務收入：		
銀行利息收入	431	270
財務成本：		
借款利息開支	(7,139)	(17,228)
租賃負債利息開支	(439)	(775)
	(7,578)	(18,003)
財務成本淨額	(7,147)	(17,733)

10 所得稅抵免／(開支)

	未經審核 截至6月30日止六個月	
	2022年 人民幣千元	2021年 人民幣千元
當期所得稅	(4)	(19,164)
遞延所得稅	11,748	1,697
所得稅抵免／(開支)	11,744	(17,467)

(a) 開曼群島

根據開曼群島現行法律，本公司毋須就收入或資本利得繳稅。

(b) 英屬維爾京群島

本集團於英屬維爾京群島註冊成立的實體毋須就收入或資本利得繳稅。

(c) 香港

在香港註冊成立的實體於呈報年度內，應課稅利潤不超過2,000,000港元須按8.25%的稅率繳納香港利得稅，而超過2,000,000港元的應課稅利潤的任何部分須按16.5%的稅率繳納香港利得稅。香港利得稅撥備乃就於香港註冊成立的本集團內實體的應課稅利潤作出。

(d) 日本企業所得稅

在日本註冊成立的實體須按約30%的實際法定稅率繳納日本企業所得稅。

(e) 中國企業所得稅(「企業所得稅」)

企業所得稅撥備乃根據於中國註冊成立的本集團內實體的估計應課稅利潤計提，並根據中國的有關規定，經計及可獲得的退稅及減免等稅收優惠後計算。截至2022年及2021年6月30日止六個月，中國企業所得稅總稅率為25%。

(f) 中國預扣稅(「預扣稅」)

根據《新企業所得稅法》(「新企業所得稅法」)，自2008年1月1日起，中國公司向外國投資者分配的利潤須按5%或10%的稅率繳納預扣稅，具體取決於外國投資者於利潤分配給境外註冊成立的直接控股公司後，根據中國與外國投資者註冊成立的司法權區之間的雙重稅收協定(協議)是否被視為股息的實益擁有人。

中期簡明綜合財務資料附註

11 每股(虧損)/收益

(a) 基本

截至2022年及2021年6月30日止六個月的每股基本(虧損)/收益的計算方式為本公司擁有人應佔(虧損)/利潤除以中期期間內發行在外普通股的加權平均數。

	未經審核	
	截至6月30日止六個月 2022年	2021年
本公司擁有人應佔(虧損)/利潤淨額(人民幣千元)	(32,538)	34,826
已發行普通股加權平均數	165,894,700	135,204,100
每股基本(虧損)/收益(以每股人民幣元列示)	(0.20)	0.26

(b) 攤薄

每股攤薄(虧損)/收益乃透過調整發行在外普通股加權平均數，以假設轉換所有潛在攤薄普通股而計算。

截至2022年及2021年6月30日止六個月，本公司並無潛在攤薄普通股。

12 存貨

	未經審核 2022年 6月30日 人民幣千元	經審核 2021年 12月31日 人民幣千元
商品	662,164	804,256
減：撥備	(37,248)	(20,775)
	624,916	783,481

本集團的存貨撥備變動情況如下：

	未經審核 截至6月30日止六個月	
	2022年 人民幣千元	2021年 人民幣千元
於期初	20,775	43,129
期內支出		
— 自損益扣除	18,462	(64)
— 匯兌差額	(273)	(484)
期內撇銷	(1,716)	(2,682)
於期末	37,248	39,899

中期簡明綜合財務資料附註

13 貿易及其他應收款項

經適當抵銷後釐定的下列金額列示於簡明綜合資產負債表中：

	未經審核 2022年 6月30日 人民幣千元	經審核 2021年 12月31日 人民幣千元
貿易應收款項		
— 關聯方	90,970	69,540
— 第三方	203,855	253,913
	294,825	323,453
其他應收款項		
— 關聯方	1,574	1,588
— 第三方	130,353	121,713
	131,927	123,301
減：減值撥備	(15,184)	(11,700)
貿易及其他應收款項淨額	411,568	435,054

13 貿易及其他應收款項(續)

- (a) 一次性的大批量貨品銷售根據有關協議條款收取貨款。銷售收入乃由客戶於出具發票後到期支付。對於線上運營服務及數字營銷服務，通常給予客戶最長90天的信貸期。

根據發票日期作出的貿易應收款項賬齡分析如下：

	未經審核 2022年 6月30日 人民幣千元	經審核 2021年 12月31日 人民幣千元
貿易應收款項－總額		
3個月內	218,565	250,130
3至6個月	10,421	30,807
6個月至1年	28,372	19,221
1年以上	37,467	23,295
	294,825	323,453

- (b) 根據到期日期作出的其他應收款項賬齡分析如下：

	未經審核 2022年 6月30日 人民幣千元	經審核 2021年 12月31日 人民幣千元
其他應收款項－總額		
3個月內	131,607	122,912
3至6個月	126	42
6個月至1年	87	334
1年以上	107	13
	131,927	123,301

13 貿易及其他應收款項(續)

(c) 本集團貿易及其他應收款項減值撥備的變動情況如下：

	未經審核 截至6月30日止六個月	
	2022年 人民幣千元	2021年 人民幣千元
於期初		
期內支出	11,700	10,721
— 自損益扣除	3,456	859
— 匯兌差額	28	4
於期末	15,184	11,584

本集團自損益扣除的貿易及其他應收款項減值撥備如下：

	未經審核 截至6月30日止六個月	
	2022年 人民幣千元	2021年 人民幣千元
貿易應收款項	3,446	94
其他應收款項	10	765
	3,456	859

14 借款

	未經審核	經審核
	2022年 6月30日 人民幣千元	2021年 12月31日 人民幣千元
有抵押或擔保		
流動部分	241,834	479,940
一年內到期的非流動部分	4,423	4,619
非流動部分	19,490	24,474
	265,747	509,033
無抵押		
流動部分	116,845	14,130
一年內到期的非流動部分	11,870	15,592
非流動部分	32,313	42,859
	161,028	72,581
借款總額	426,775	581,614

15 貿易及其他應付款項

	未經審核 2022年 6月30日 人民幣千元	經審核 2021年 12月31日 人民幣千元
貿易應付款項		
— 關聯方	5,123	5,784
— 第三方	218,411	442,650
	223,534	448,434
其他應付款項		
— 關聯方	300	300
— 第三方	25,494	44,974
	25,794	45,274
應計工資	19,880	20,849
應付股息	42,561	—
其他應付稅項	6,725	12,807
應付利息	843	1,139
	319,337	528,503

貿易應付款項基於發票日期的賬齡分析如下：

	未經審核 2022年 6月30日 人民幣千元	經審核 2021年 12月31日 人民幣千元
3個月內	174,108	150,451
3至6個月	49,426	297,983
	223,534	448,434

16 股息

本公司已宣派截至2021年12月31日止年度的股息每股0.3港元。該末期股息已於2022年7月12日自本公司股份溢價派付予於2022年6月30日名列本公司股東名冊的股東。董事會決議不派付截至2022年6月30日止六個月期間的任何中期股息(截至2021年6月30日止六個月：無)。

17 關聯方交易

(a) 關聯方姓名／名稱及與關聯方的關係

姓名／名稱	關係
トランスコスモス株式會社(「TCI」)	本集團股東
優趣匯國際香港有限公司	優趣匯供應鏈的合營企業
上海旭一實業有限公司(「上海旭一」)	優趣匯供應鏈的聯營公司
卡樂比電子商務股份有限公司	優趣匯國際香港有限公司的聯營公司

由於關聯方並無官方英文名稱，故其英文名稱乃本集團管理層盡量根據其中文名稱翻譯而來。

截至2022年及2021年6月30日止六個月本集團於正常業務過程中與其合營企業、聯營公司及股東TCI進行的重大交易，及於2022年6月30日及2021年12月31日產生自關聯方交易的結餘概要如下。

(b) 與關聯方交易

	未經審核 截至6月30日止六個月	
	2022年 人民幣千元	2021年 人民幣千元
商品銷售及提供服務		
— 上海旭一	28,902	19,335
— 卡樂比電子商務股份有限公司	—	939
	28,902	20,274
購買商品及服務		
— TCI	34,512	57,077
— 上海旭一	155	—
	34,667	57,077
已付保證金		
— 上海旭一	61,100	—

17 關聯方交易(續)

(c) 與關聯方的結餘

	未經審核 2022年 6月30日 人民幣千元	經審核 2021年 12月31日 人民幣千元
貿易應收款項(附註13)		
— 上海旭一	90,970	69,540
其他應收款項(附註13)		
— TCI	1,574	1,588
貿易應付款項(附註15)		
— TCI	5,123	5,548
— 上海旭一	—	236
	5,123	5,784
其他應付款項(附註15)		
— TCI	300	300



优趣汇控股有限公司
UNQ HOLDINGS LIMITED